

صلى الله عليه وسلم





دانشگاه شهید چمران اهواز

# طرح ها و فعالیت های موفق در توسعه و بهبود ارتباط دانشگاه با جامعه و صنعت در دانشگاه شهید چمران اهواز



# الف: کارپژوهی (فرصت جدید عارضه یابی و حل معضلات فنی، اقتصادی، اجتماعی و انسانی صنایع)

## هدف از فرصت کارپژوهی



فراهم سازی تسهیلات لازم برای حضور دانشجویان در سازمان‌ها و شرکت‌ها جهت شناخت مشکلات و نیازهای علمی و پژوهشی آنها و جمع آوری اطلاعات مورد نیاز با همکاری کارشناسان آن سازمان و اساتید دانشگاه برای تحلیل و بررسی و تعریف موضوع پایان‌نامه‌های تحصیلات تکمیلی

# وظایف دفتر ارتباط با صنعت دانشگاه متولی اصلی اجرا، هدایت و سامان‌دهی فرصت (دوره) کارپژوهی

- ۱- شناسایی و تعیین محل‌های کارپژوهی
- ۲- معرفی واحد‌های کارپژوهی
- ۳- دریافت گزارشات دوره کارپژوهی و رصد فرآیند مربوطه
- ۴- ارسال فرم پیشنهاد پروژه پژوهشی یا پایان‌نامه‌ای به واحد کارپژوهی
- ۵- انعقاد قرارداد پژوهشی مستقل یا پایان‌نامه‌ای



- **کارپژوهی:** دوره‌ای است که طی آن دانشجویان تحصیلات تکمیلی به منظور آشنایی با مشکلات سازمان‌ها و صنایع و ارتقای توان علمی و اجرایی خود در رشته مربوطه، در سازمان یا صنعت مشخصی طی نمایند.
- **دانشجوی کارپژوه:** دانشجوی کارپژوه که در این آئین‌نامه به اختصار کارپژوه گفته می‌شود، دانشجوی تحصیلات تکمیلی است که دوره‌های کارپژوهی خود را در یک واحد صنعتی، کشاورزی، خدماتی، تعاونی، و یا پژوهشی می‌گذراند.
- **استاد کارپژوهی:** استاد راهنمای پایان‌نامه دانشجوی می‌باشد که دانشجو پس از انتخاب، پایان‌نامه‌ی خود را تحت راهنمایی ایشان به انجام می‌رساند.
- **سرپرست کارپژوهی:** هر دانشجو، کارپژوهی خود را زیر نظر مستقیم و مستمر یک کارشناس تعیین شده از سوی واحد تحقیق و توسعه محل کار پژوهی مربوطه می‌گذارند که به آن فرد سرپرست کارپژوهی اطلاق می‌شود.
- **محل کارپژوهی:** منظور از محل کارپژوهی، هر واحد اعم از سازمان، دستگاه اجرایی، شرکت‌های بخش دولتی و خصوصی در حوزه‌های مختلف اقتصادی، صنعتی، خدماتی، تعاونی، پژوهشی و کشاورزی می‌باشد که به عنوان مکان کارپژوهی دانشجو تعیین می‌گردد.
- **دفتر ارتباط با صنعت واحد دانشگاهی:** دفتری است که در واحدهای دانشگاهی تحت نظر معاونت پژوهشی واحد، در امور محوله از قبیل هماهنگی جهت بازدیدهای علمی- پژوهشی، معرفی جهت انجام کارپژوهی، معرفی دانشجویان و اساتید به محل‌های کارپژوهی جهت انجام کارهای تحقیقاتی انجام وظیفه می‌کند.
- **واحد تحقیق و توسعه:** مسئولیت هماهنگی و برنامه‌ریزی کلیه امور مربوط به دانشجویان کارپژوه بعهدده واحد تحقیق و توسعه (با هر نام مشابه دیگر) در محل کارپژوهی می‌باشد.

## نحوه تعیین محل کارپژوهی

- محل های کارپژوهی جهت اعزام کارپژوه، به یکی از طرق زیر تعیین می شوند:
- دفاتر ارتباط با صنعت واحدهای دانشگاهی و گروه های آموزشی با بررسی های لازم و هماهنگی با سازمان ها و شرکت ها، محل های کارپژوهی مناسب را در سطح استان ها و موسسات دولتی و غیردولتی شناسایی و مشخص نموده و از طریق دفتر مذکور کارپژوهان را به این گونه واحدها معرفی می نمایند.
- به پیشنهاد استاد راهنما یا دانشجو و با موافقت استاد کارپژوهی، محل لازم برای طی هر دوره کارپژوهی دانشجو مشخص و به دفتر ارتباط با صنعت واحد دانشگاهی اعلام می گردد.

## زمان شروع فرصت کارپژوهی:

- بعد از انتخاب استاد راهنما، دانشجو می تواند با نظر استاد راهنما فرآیند کارپژوهی را شروع نماید که معمولاً بعد از ترم اول خواهد بود.
- انتخاب و اعلام محل انجام کارپژوهی به گروه آموزشی در ترم دوم تحصیلی می باشد.
- اعلام تقاضا از طرف دانشکده ها به دفتر ارتباط با صنعت تا انتهای ترم دوم صورت می گیرد.
- صدور معرفی نامه برای استاد راهنما با کارپژوه از ترم دوم به بعد صورت می گیرد

## مدت فرصت کارپژوهی:

- در طول ترم دانشجو می تواند با نظر استاد راهنما یک تا دو روز را در هفته در محل کارپژوهی حضور داشته باشد.
- در طول تابستان دانشجو می تواند براساس نظر استاد راهنما تمام روزهای هفته را در محل کارپژوهی حضور داشته باشد.

## سایر شرایط کارپژوهی

- واحد کارپژوهی در زمینه رفت و آمد و تغذیه، همکاری لازم را با دانشجوی کارپژوه داشته باشد.
- در صورت تأیید پروپوزال دانشجو در محل کارپژوهی، واحد کارپژوهی طبق ضوابط داخلی خود از پایان نامه حمایت نماید.
- چنانچه پروپوزال کارپژوه در واحد کارپژوهی مورد تصویب واقع شد، دانشگاه می تواند یک ترم به سنوات تحصیلی دانشجو اضافه نماید.
- در صورت تأیید پروپوزال در واحد کارپژوهی، سرپرست واحد کارپژوهی می تواند طبق ضوابط آموزشی دانشگاه بعنوان استاد مشاور قرارداد حمایت از پایان نامه ی دانشجو انتخاب گردد.



# ب: راه اندازی مراکز تحقیقاتی تقاضا محور

## چکیده:

استان خوزستان با دارا بودن صنایع و منابع فراوان تخصصی به عنوان قطب صنعتی کشور شناخته شده است. ارتباط دانشگاه شهید چمران اهواز به عنوان دانشگاه مادر در استان با صنایع می تواند زمینه همکاری های موثر و کارآمد در رفع مشکلات و تحقیقات و مشاوره فراهم آورد.

## اهداف:

۱. توسعه پژوهش های بنیادی، توسعه ای و کاربردی با هدف پاسخگویی به نیازهای مختلف صنعت و جامعه
۲. تجاری سازی دستاوردهای پژوهشی، تقویت حوزه های تحقیقاتی و افزایش ظرفیت و توانمندسازی برای پرداختن به چالش های اساسی کشور
۳. بکارگیری سرمایه های تحقیقاتی صنایع در مسیر تحقیقات کاربردی و کمک به تاسیس شرکت های کوچک برای تجاری کردن یافته های پژوهشی
۴. بکارگیری مراکز تحقیقاتی به عنوان بازوی تحقیق و توسعه در جهت نیازشناسی و کمک به تهیه RFP های کامل برای طرح های پژوهشی سازمان ها و شرکت ها



## دستاوردها:

برخی از دستاوردها و نتایجی این طرح شامل راه اندازی مراکز تحقیقاتی زیر می باشد:

- ۱- مرکز پژوهشی حفاری
- ۲- مرکز تحقیقات علوم رفتاری
- ۳- مرکز پژوهشی منطقه ای ریزگردها
- ۴- مرکز تحقیقات زمین شناسی و زمین شیمی نفت
- ۵- پژوهشکده آب و انرژی جندی شاپور
- ۶- مرکز پژوهشی زهکشی
- ۷- مرکز تحقیقات بیوتکنولوژی و علوم زیستی
- ۸- مرکز تحقیقات شبکه‌های گازرسانی
- ۹- مرکز تحقیقات و مطالعات بانوان
- ۱۰- مرکز تحقیقات فولاد
- ۱۱- مرکز تحقیقات پول و بانک
- ۱۲- مرکز تحقیقات پدافند غیر عامل
- ۱۳- مرکز تحقیقات لیزر و پلاسما
- ۱۴- مرکز تحقیقات برق
- ۱۵- پژوهشکده میادین و تجهیزات نفت و گاز
- ۱۶- مرکز تحقیقات سلول های بنیادی
- ۱۷- مرکز تحقیقات مطالعات شهری



## الف: مرکز تحقیقات شبکه های گازرسانی

- ❖ تاسیس در سال ۱۳۸۵ با مساحت بیش از ۱۰۰ متر مربع فضای مرکز و ۲۰۰ متر مربع آزمایشگاه تخصصی با ارزش بالغ بر ۱/۵ میلیارد تومان
- ❖ انعقاد بیش از ۱۵ قرارداد پژوهشی
- ❖ انتشار بیش از ۲۰ مقاله مستخرج از طرح های پژوهشی در مجلات ISI و ۱۰ مقاله در مجلات علمی پژوهشی
- ❖ اخذ حمایت از ۵۴ پایان نامه تحصیلات تکمیلی با موضوعات تخصصی مربوطه از شرکت گاز
- ❖ برگزاری جلسات تخصصی متعدد با شرکت گاز در سراسر کشور

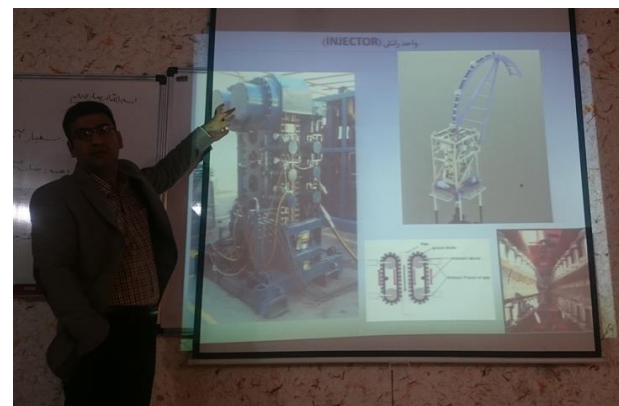




## ب: مرکز تحقیقات حفاری

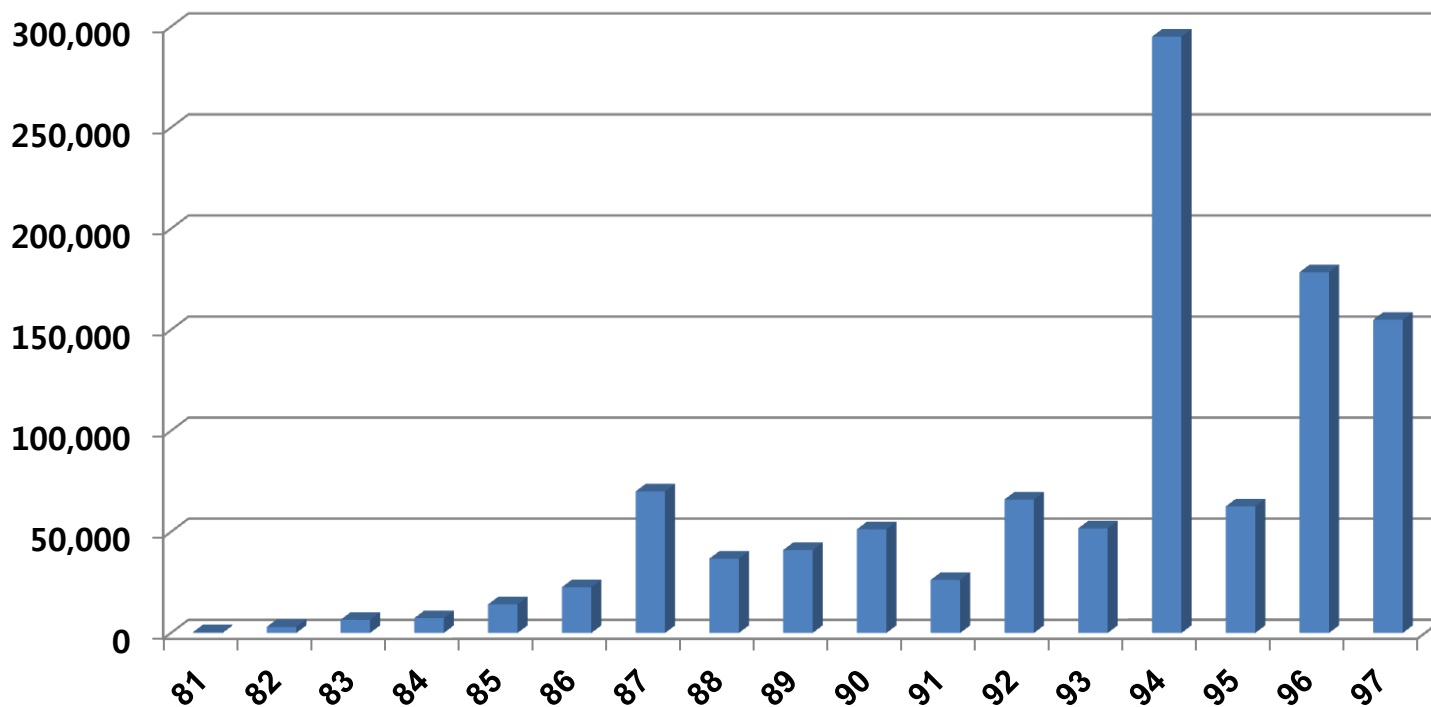
Drilling Research Center at Shahid Chamran University of Ahvaz, Ahwaz, Iran

- ❖ تاسیس در سال ۱۳۸۳ با مساحت بیش از ۳۰ متر مربع فضای مرکز
- ❖ انعقاد ۱۶ قرارداد پژوهشی
- ❖ حمایت از ۵۳ پایان نامه تحصیلات تکمیلی با موضوعات تخصصی مربوطه
- ❖ برگزاری بیش از ۸ سمینار تخصصی و انتشار ۳ مقاله
- ❖ برگزاری جلسات تخصصی متعدد با شرکت حفاری و شرکت های تابعه
- ❖ انتخاب به عنوان مرکز تحقیقات برتر دانشگاهی در سطح ملی در سال ۱۳۹۴



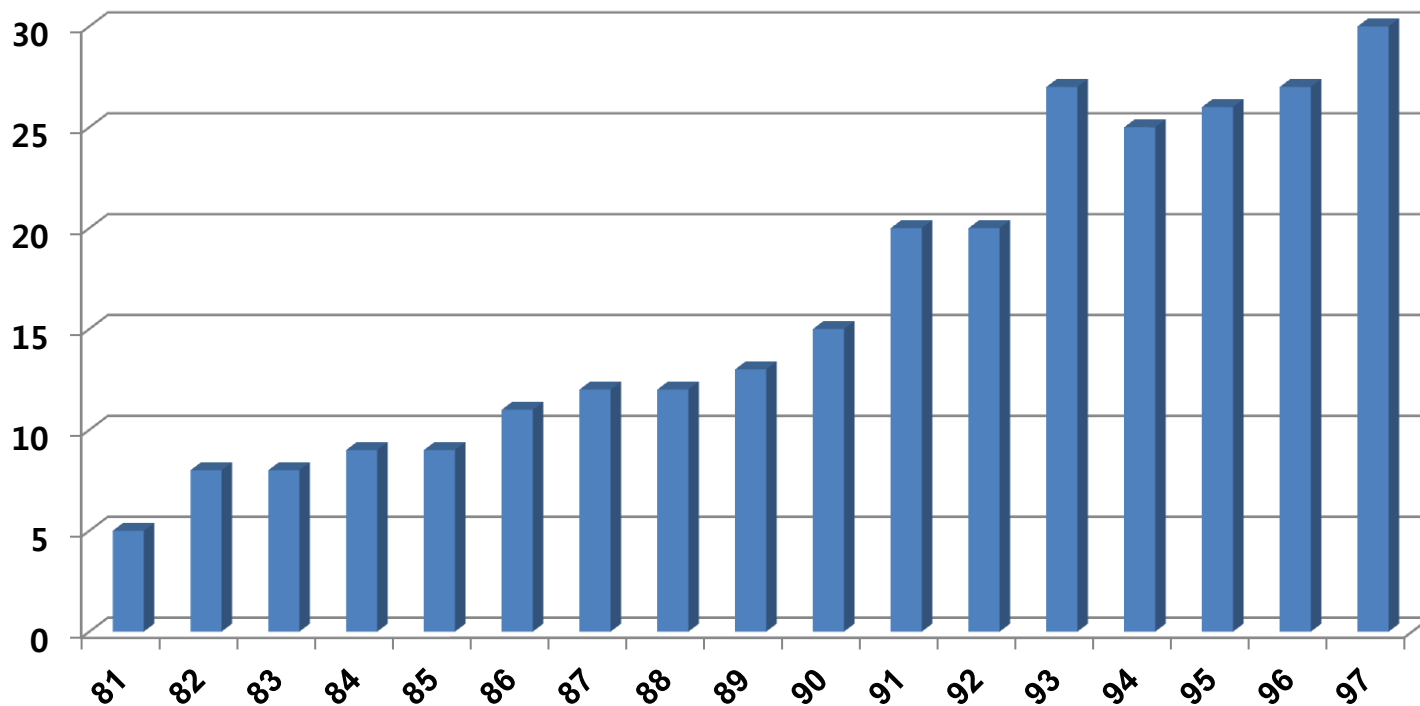
## آمار قراردادهای تحقیقاتی تقاضا محور

مبلغ بر حسب میلیون ریال



## آمار حمایت از پایان نامه های تحصیلات تکمیلی تقاضا محور

تعداد





**فرصت ها مانند ابر در گذراند، پس**

**فرصت های نیک را غنیمت شمرید.**

امام علی (ع)  
امام علی (ع)